

Wit: Albert Borreman Zwart: Fred van Amersfoort  
 Wedstrijd: 5<sup>e</sup> ronde zomercompetitie DCA 2020

Datum: 8 juli 2020

Uitslag: 0-2

Link: <https://toernooibase.kndb.nl/applet/oerterpapplet2.0/get/animatedgif/creategif.php?wed=1272245>

<https://lidraughts.org/ThnJwlb7/black>

Spannende partij waarin zwart het centrum aan wit gunt. Op de 18<sup>e</sup> zet mist zwart een kansrijk vervolg. Na de grote ruil rond de 19<sup>e</sup> zet, volgt de heropbouw. Hierin maakt wit een paar fouten en mist ook nog een kansrijke voortzetting. Uiteindelijk gaat het op de 43<sup>e</sup> zet mis en komt wit er niet meer aan te pas.

1.31-27 17-21 Halfopen klassieke opening die niet doorgezet wordt.

2.33-28 11-17

3.39-33 6-11

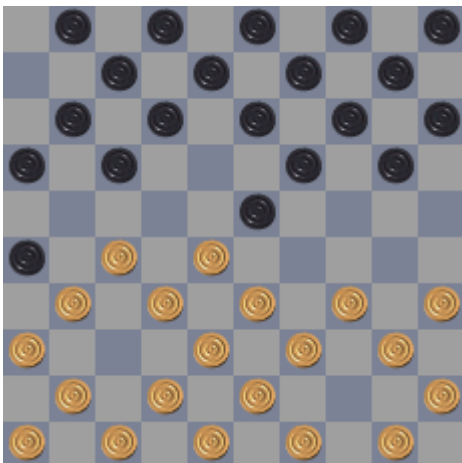
4.44-39 18-23

5.37-31 21-26

Denkmoment voor wit. Wij zouden zelf 41-37 spelen

Wit kiest hiervoor 50-44 (49-44 is opbouwend beter).

Het gevolg is dat zwart nu de 3 om 3 kan nemen die goed lijkt.



6.50-44 26x37

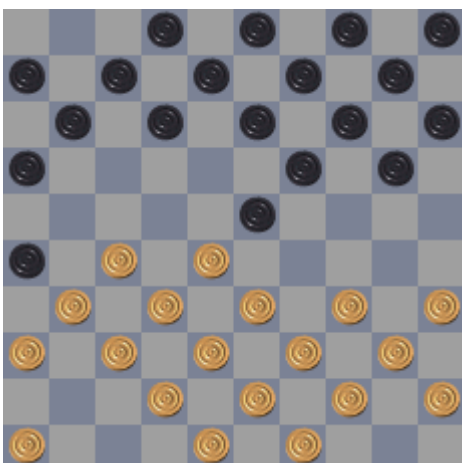
7.42x31 1-6

8.41-37 17-21

9.47-42 21-26

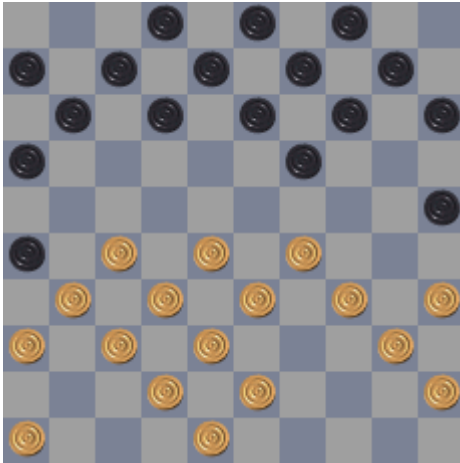
Veel opties. Wit kiest hier voor de ruil met 34-29 en slaan naar veld 30. Of is slaan naar veld 29 beter?

27-22 zou ook prima zijn om de vleugel te ontwikkelen.



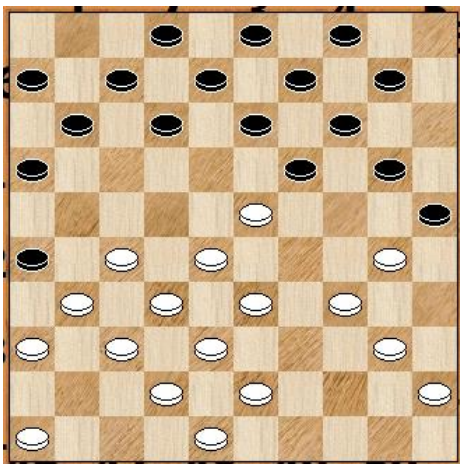
10.34-29 23x34  
 11.39x30 20-25  
 12.44-39 25x34  
 13.40x29 15-20  
 14.49-44 10-15  
 15.39-34 5-10  
 16.44-40 20-25

Wits antwoord is gedurfd. Wat meer normal moves zijn 43-39 of 27-22. Genoeg aanknopingspunten om met wit aan te vallen!



17.29-23 15-20  
 18.35-30

Te scherp, wit had beter 27-22 kunnen spelen, zie variant.



**Variant:** 18.27-22 11-17 19.22x11 6x17 20.43-39 20-24 21.34-29 17-22 22.28x17 12x21  
 23.29x20 19x28 24.32x23 10-15 25.33-28 15x24 26.37-32 26x37 27.42x31 7-12

18...20-24 zwart kan hier geforceerd een schijf winnen via 11-17, zie variant.

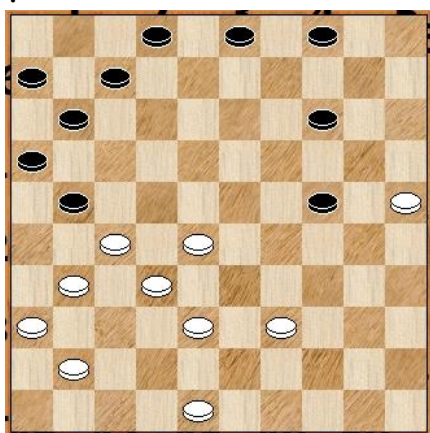
De partij zet leidt tot een grote ruil.

**Variant:** 18...11-17 19.27-21 16x27 20.31x11 6x17 21.43-39 20-24 22.40-35 13-18 23.34-29  
 25x43 24.29x20 18x29 25.33x13 14x25 26.38x49 9x18 27.37-31 26x37 28.42x31

19.40-35 13-18  
 20.34-29 25x34  
 21.29x20 18x29  
 22.33x13 14x25

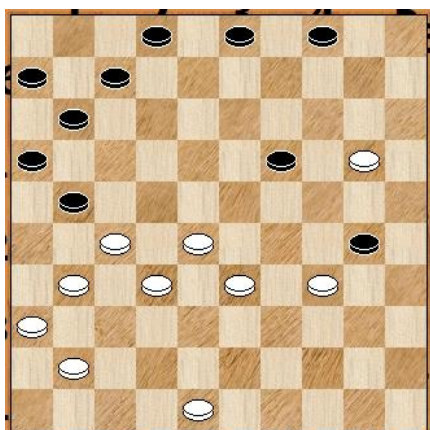
23.35-30 8x19  
24.30x39 19-24  
25.28-23 25-30  
26.32-28 9-13  
27.37-32 26x37  
28.42x31 13-18  
29.39-34 18x40  
30.45x25 10-14  
31.43-39 12-17  
32.46-41 17-21

zwart houdt de witte IV in de greep



33.38-33 14-19  
34.39-34 24-30  
35.25-20 30x39

Ipv de partij zet had wit beter 35. 33-29 en 29-24 kunnen spelen.

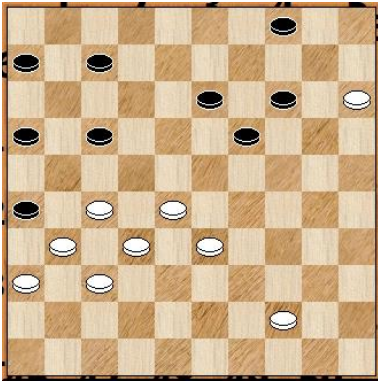


36.33x44 3-9  
37.20-15 9-14  
38.48-43 2-8  
39.43-38 8-13  
40.38-33 21-26

Variant: 40...14-20 41.15x24 19x30 42.33-29 7-12

41.41-37 11-17

42.44-39 Hier mist wit een grote kans (44-40) om tot groot voordeel te komen, zie variant. Wit had hier ook via 42.28-23 19x50 43.32-28 50x22 44.27x20 kunnen afwikkelen. Dit levert na 44. ....17-22 45. 20-14 22-28 remise op.



**Variant:** 42.44-40 7-12 43.33-29 17-21 44.40-35 6-11 45.35-30 12-18 46.30-25 4-9 47.29-24 19x30 48.25x34 13-19 49.34-30 9-13 50.30-25 19-24 51.25-20 14x25 52.15-10 24-30 53.28-23 18x29 54.10-4 13-19

42...17-21

43.28-23 Na deze ruil komt wit er niet meer aan te pas.

**Variant:** 43.39-34 14-20 44.15x24 19x39 45.33x44 13-19 46.44-39 19-24 47.39-34 6-11

43...19x28

44.33x22 7-12

45.39-34 12-18

46.34-29 14-19

47.22-17 21x12

48.32-28 6-11

49.27-22

**Variant:** 49.37-32 26x37 50.32x41 11-17

49...18x27

50.31x22 12-18

51.36-31

**Variant:** 51.29-24 19x30 52.36-31 18x36 53.15-10 4x15 54.37-32 36-41

51...18x36

52.29-23 19-24

53.28-22 24-29

54.23x34 11-17

55.22x11 16x7

0-2